



## HRADEC KRÁLOVÉ

MAGISTRÁT MĚSTA HRADEC KRÁLOVÉ, ČESKOSLOVENSKÉ ARMÁDY 408, 502 00 HRADEC KRÁLOVÉ

### ODBOR STAVEBNÍ

VÁŠ DOPIS

ZN.:

ZE DNE:

NAŠE ZN.:

NAŠE Č.j.:

VYŘIZUJE:

TEL.:

E-MAIL:

SZ MMHK/398139/2024 ST2

MMHK/787178/2024 ST

DLE ROZDĚLOVNÍKU

DATUM: 31.12.2024

## ROZHODNUTÍ STAVEBNÍ POVOLENÍ

### Výroková část:

Magistrát města Hradec Králové - odbor stavební, jako silniční správní úřad příslušný podle § 40 odst. 4 písm. a) zákona č. 13/1997 Sb., o pozemních komunikacích, ve znění pozdějších předpisů (dále jen "zákon o pozemních komunikacích"), a speciální stavební úřad příslušný podle § 16 odst. 1 a § 40 odst. 4 písm. a) zákona o pozemních komunikacích, a jako stavební úřad příslušný podle § 30 odst. 1 písm. f) a § 30 odst. 3 písm. a), v souladu s § 334a odst. 3 zákona č. 283/2021 Sb., stavební zákon, ve znění pozdějších předpisů, ve stavebním řízení přezkoumal podle § 108 až 114 stavebního zákona žádost o stavební povolení, kterou dne 27.6.2024 podal

**Státní pozemkový úřad, IČO 01312774, Husinecká 1024/11, 130 00 Praha**

(dále jen "stavebník"), a na základě tohoto přezkoumání:

- I. **Vydává** podle § 115 stavebního zákona a § 18c vyhlášky č. 503/2006 Sb., o podrobnější úpravě územního rozhodování, územního opatření a stavebního řádu

### **s t a v e b n í   p o v o l e n í**

na stavbu účelové komunikace pod názvem:

**„R 196 - Cesty HC3 - R, HC4 - R, v k.ú. Černožice nad Labem a Habřina“**

na pozemcích parc. č. 731/38, 785/20, 812, 821, 837, 838, 851, 858/1, 858/2, 859, 862, 871/3, 872, 879, 885, 886, 903, 907 v katastrálním území Černožice nad Labem, parc. č. 1960 v katastrálním území Habřina.

### Druh a účel stavby:

- veřejná dopravní infrastruktura – účelové komunikace - polní cesty HC3-R a HC4-R
- účelem je zlepšení obslužnosti pozemků pro zemědělskou techniku.

**Údaje o katastrálním území a parcelních číslech a druhu pozemků podle katastru nemovitostí:**

Stavba na parc. 731/38, 785/20, 812, 821, 837, 838, 851, 858/1, 858/2, 859, 862, 871/3, 872, 879, 885, 886, 903, 907 v katastrálním území Černožice nad Labem (ostatní plocha – ostatní komunikace), (ostatní plocha - silnice), (ostatní plocha - silnice) a parc. č. 1960 v katastrálním území Habřina

**Popis stavby:**

SO 101 - Cesta HC3-R je navržena jako jednopruhová polní cesta kategorie P 4,5/30 - jedná se o veřejně přístupnou účelovou komunikaci o celkové délce 144,30 m s návrhovou rychlostí 30 km/h. Vozovka cesty je navržena zpevněná asfaltobetonovým krytem s jednostranným příčným sklonem 3,0% v šířce 4,0 m + 2x 0,25 krajnice. Účelem cesty je zpřístupnění okolních zemědělsky obhospodařovaných pozemků. Odvodnění cesty je řešeno podélným a příčným sklonem volně do stávajících příkopů. Odvodnění pláně je provedeno drenážemi. Účelová komunikace je napojena 1 sjezdem na okolní pozemky.

SO 102 – Cesta HC4-R jako jednopruhová polní cesta kategorie P 4,5/30 - jedná se o veřejně přístupnou účelovou komunikaci o celkové délce 1126,20 m s návrhovou rychlostí 30 km/h. Vozovka cesty je navržena zpevněná asfaltobetonovým krytem s jednostranným příčným sklonem 3,0% v šířce 4,0 m + 2x 0,25 krajnice. Účelem cesty je zpřístupnění okolních zemědělsky obhospodařovaných pozemků. Odvodnění cesty je řešeno podélným a příčným sklonem volně do stávajících příkopů. Odvodnění pláně je provedeno drenážemi v délce 1 km a dvěma vsakovacími jímkami. Účelová komunikace je napojena 5 sjezdy na okolní pozemky a má navrženy dvě výhybny. V trase cesty se nacházejí dva propustky (kamenný brod a propustek).

SO 102.1 Kamenný brod – v km 0,847 2 – 0,876 3 bude proveden nový kamenný brod. Konstrukce brodu je navržena jako soustava obvodových a příčných betonových prahů v kombinaci s kamennou dlažbou do betonu. Veškeré přejezdné hrany jsou navrženy výškovými oblouky tak, aby umožňoval přejezd běžné technice. Stávající lávka pro pěší bude zachována. Do prostoru brodu budou dále zaústěny prvky odvodnění (příkopy a drenáže).

SO 102.2 Trubní propustek DN600 – podél hranice s katastrálním územím Habřina bude proveden nový šikmý propustek. Propustek je navržen z kogurovaného potrubí DN 600 s kamennými čely a pročištěným nátokem a výtokem. Nátok a výtok bude v délce 2m opevněn a ve dně i ve svazích kamennou rovinou. Délka propustku je 26,94 m. Propustek je kompletně umístěn v k.ú. Černožice nad Labem.

SO 102.3 Rozšířené napojení – z důvodu lepšího napojení na budoucí cestní síť v k.ú. Habřina bude na parcele 1960 (k.ú. Habřina) provedeno rozšířené napojení. Toto napojení bude řešeno vč. Odvodnění – tzn. Včetně nového příkopu, napojujícího se na příkop v k.ú. Černožice nad Labem.

**Vymezení území dotčeného vlivem stavby:**

- nemovitosti dotčené provedením stavby: pozemky parc. č. 731/38, 785/20, 812, 821, 837, 838, 851, 858/1, 858/2, 859, 862, 871/3, 872, 879, 885, 886, 903, 907 v katastrálním území Černožice nad Labem, parc. č. 1960 v katastrálním území Habřina
- nemovitosti dotčené provedením opatření: nejsou navržena žádná opatření, dotýkající sousedních nemovitostí (pozemků nebo staveb)
- okolní nemovitosti - sousední pozemky a stavby na nich dotčené vlivem stavby: parc. č. 785/15, 785/55, 805, 806, 807, 816, 817, 826, 827, 833, 835, 836, 842, 846, 847, 850, 852, 853, 855, 856, 857, 860, 868, 880, 881, 882, 883, 884, 890 v katastrálním území Černožice nad Labem a parc. č. 1740/1, 4959 v katastrálním území Habřina

Užíváním stavby po jejím dokončení nebude území nijak ovlivněno nad rámec současného využití území.

**Stanoví podmínky pro umístění a provedení stavby:**

1. Stavba bude umístěna a provedena podle ověřené dokumentace pro stavbu účelové komunikace pod názvem „R 196 - Cesty HC3 - R, HC4 - R, v k.ú. Černožice nad Labem a Habřina“ (datum 15.10.2024, číslo zakázky: 028 30/24), kterou vypracovala společnost Agroprojekce Litomyšl spol. s r.o., Rokycanova 114/IV, 566 01 Vysoké Mýto a autorizoval [redacted] autorizovaný technik pro dopravní stavby, specializace nekolejová doprava, [redacted] případné změny nesmí být provedeny bez předchozího povolení speciálního stavebního úřadu.
2. Stavebník oznámí speciálnímu stavebnímu úřadu tyto fáze výstavby pro kontrolní prohlídky stavby:
  - a) Závěrečná kontrolní prohlídka stavby po dokončení stavby
3. Stavba bude dokončena **do 31.12.2027**.
4. Stavba bude prováděna stavebním podnikatelem: právnickou nebo fyzickou osobou oprávněnou k provádění stavebních a montážních prací jako předmětu své činnosti podle zvláštních předpisů. Název (jméno), sídlo (adresu) a doklad o oprávnění stavebního podnikatele sdělí stavebník nejpozději 7 dní před zahájením stavby stavebnímu úřadu. Stavební podnikatel určí osobu zabezpečující odborné vedení realizace stavby.
5. Před zahájením stavby stavebník zajistí vytyčení prostorové polohy stavby v souladu s ověřenou dokumentací stavby a to osobami k tomu oprávněnými.
6. Budou dodržena ustanovení vyhlášky č. 268/2009 Sb., o technických požadavcích na stavby, v platném znění, vyhlášky č. 501/2006 Sb., o obecných požadavcích na využívání území, v platném znění, vyhlášky č. 398/2009 Sb., o obecných technických požadavcích zabezpečujících bezbariérové užívání staveb a vyhlášky č. 104/1997 Sb. Sb., kterou se provádí zákon o pozemních komunikacích, v platném znění.
7. Budou dodrženy podmínky stanoviska správce toku, které vydalo Povodí Labe pod č.j. PLa/2024/038588 dne 12.9.2024
8. Budou dodrženy podmínky závazného stanoviska, které vydalo Krajské ředitelství policie Královéhradeckého kraje, územní odbor, dopravní inspektorát pod č.j. KRPH-93728-2/ČJ-2024-050206 ze dne 14.10.2024
  - Vzhledem k tomu, že akcí dotčena bezpečnost a plynulost provozu na dotčených i přilehlých pozemních komunikacích, předloží zhotovitel či investor v dostatečném časovém předstihu (min. 1 měsíc před zahájením prací) příslušnému správnímu orgánu samostatnou zjednodušenou projektovou dokumentaci - návrh přechodné úpravy provozu na pozemních komunikacích (dopravní značení). Tento návrh bude následně v procesu stanovení přechodné úpravy provozu na pozemních komunikacích podle § 77 zákona č. 361/2000 Sb., o provozu na pozemních komunikacích a o změnách některých zákonů, v platném znění, projednán příslušným správním orgánem se zdejšími dopravním inspektorátem a dále bude sloužit jako podklad pro vydání případného souhlasu zdejšího dopravního inspektorátu v rámci řízení o povolení zvláštního užívání vedeného příslušným silničním správním úřadem ve smyslu § 25 Zákona č. 13/1997 Sb., o pozemních komunikacích, ve znění pozdějších předpisů.
  - Dojde-li během výstavby k úpravám či doplnění dopravního značení musí zhotovitel či investor předložit příslušnému správnímu orgánu samostatnou zjednodušenou projektovou dokumentaci – návrh místní úpravy provozu na pozemních komunikacích (dopravní značení). Tento návrh bude následně v rámci procesu stanovení místní úpravy provozu na pozemních komunikacích podle §77 zákona 361/2000 Sb., o provozu na pozemních komunikacích a o změnách některých zákonů, v platném znění, projednán příslušným správním orgánem se zdejšími dopravním inspektorátem
9. Budou dodrženy podmínky závazného koordinovaného stanoviska, které vydal Odbor životního prostředí Magistrátu města Hradec Králové pod spis.zn. SZ MMHK/403815/2024/ŽP2- [redacted] č.j. MMHK/681625/2024 ze dne 31.10.2024:

Záměr je přípustný po splnění podmínek z hlediska:

  - Zákona č. 254/2001 Sb., o vodách a o změně některých zákonů (vodní zákon), ve znění účinném k 31.12.2023, dle ust. § 334a odst. 2,3 nového stavebního zákona, viz závazné stanovisko vodoprávního úřadu

V souladu s § 17 odst.3 vodního zákona stanoví vodoprávní úřad tyto podmínky:

- Při provádění prací na stavbě brodu a v blízkosti vodního toku nesmí dojít ke splavování stavebních materiálů do povrchových vod, v případě pádu materiálu do koryta bude tento neprodleně odstraněn
- Budou dodrženy podmínky uvedené ve stanovisku správce vodního toku Povodí Labe státní podnik, č.j. PLa/2024/038588 ze dne 12.9.2024.

Dle zákona č. 541/2020 Sb., o odpadech, ve znění účinném od 31.12.2023, dle ust. §334a odst. 2,3 nového stavebního zákona, Magistrát města Hradec Králové – odbor životního prostředí, orgán odpadového hospodaření vydal souhlasné stanovisko za podmínek:

1. Při prohlídce stavby určit a vymezit části, které se stanou po odnětí ze stavby nebezpečnými odpady nebo mohou být zdrojem vzniku nebezpečných odpadů, dále identifikovat materiály, které lze opětovně použít nebo recyklovat.
  2. Zabránit míšení odpadů kategorie ostatní a kategorie nebezpečný.
  3. Doklad o předání odpadů ze stavby osobě, která je dle § 13 odst. 2 zákona č. 541/2020 Sb. k jeho převzetí oprávněna, budou v souladu s ustanovením § 146 odst. 1 písm. b) zákona č. 541/2020 Sb., o odpadech a § 5 zákona č. 255/2012 Sb., o kontrole, připraveny při závěrečné kontrolní prohlídce.
10. Stavebník zajistí před zahájením stavby vytyčení všech inženýrských sítí v prostoru staveniště a jejich ochranu před poškozením, v průběhu stavby k nim bude zajištěn přístup, a při provádění stavby bude postupováno tak, aby nedošlo k jejich narušení. Při stavbě budou dodržovány podmínky vyplývající z jejich ochranných pásem a stanovené jednotlivými vlastníky a správci těchto sítí:
- GasNet, s.r.o. - stanovisko ze dne 3.10.2024, zn.: 5003160487
11. Při stavebních pracích musí být učiněna opatření, aby se stavba mohla řádně a bezpečně provádět. Nesmí docházet k ohrožování a obtěžování okolí, zejména hlukem a prachem, nad limitní hodnoty stanovené jinými právními předpisy, k ohrožování bezpečnosti provozu na pozemních komunikacích, ke znečišťování pozemních komunikací (případné znečištění bude okamžitě odstraněno), ovzduší a vod, k omezování přístupu k přilehlým stavbám nebo pozemkům, k sítím technického vybavení a požárními zařízeními.
12. U výjezdu na pozemní komunikace zajistí stavebník účinná opatření k čištění vozidel, aby pozemní komunikace nebyly stavbou nadměrně znečišťovány, a která bude bránit nadměrné prašnosti při přesunu zeminy a materiálů na stavbě.
13. Po dobu realizace stavby stavebník zajistí možnost přístupu ke všem pozemkům i objektům, které se nacházejí v blízkosti staveniště. Případné krátkodobé omezení příjezdu stavebník včas projedná s vlastníky, případně uživateli, těchto pozemků; příjezd hasičských a sanitních vozů musí být zajištěn trvale. Je rovněž potřeba zajistit trvalý přístup správců sítí (zařízení) do prostoru jejich umístění v případě havárie.
14. Dokončenou stavbu pozemní komunikace lze v souladu s § 119 až 122 stavebního zákona užívat pouze na základě kolaudačního souhlasu, nebo kolaudačního rozhodnutí. Stavebník zajistí, aby byly před započatím užívání stavby provedeny a vyhodnoceny zkoušky a měření předepsané zvláštními právními předpisy.
15. Dokončenou stavbu lze užívat na základě kolaudačního souhlasu nebo kolaudačního rozhodnutí ve smyslu § 119 stavebního zákona.

Účastníci řízení, na něž se vztahuje rozhodnutí správního orgánu:

Státní pozemkový úřad, Husinecká 1024/11, 130 00 Praha

Agro Jaroměř, spol. s r.o.,

Úřad pro zastupování státu ve věcech majetkových, Rašínovo nábřeží 390/42, 128 00 Praha

Ředitelství silnic a dálnic s. p., Čerčanská 2023/12, 140 00 Praha

Agropodnik a.s. Hradec Králové, Jana Černého 376/5, 503 02 Hradec Králové



Obec Černožice, Gen. Svobody 268, 503 04 Černožice  
Obec Holohlavy, Školní 35, 503 03 Holohlavy

### **Odůvodnění:**

Dne 27.6.2024 podal stavebník žádost o vydání stavebního povolení na výše uvedenou stavbu, uvedeným dnem bylo zahájeno stavební řízení. Žádost doplnil 12.11.2024.

Speciální stavební úřad oznámil zahájení stavebního řízení známým účastníkům řízení a dotčeným orgánům. Současně podle ustanovení § 112 odst. 2 starého stavebního zákona upustil od ohledání na místě a ústního jednání, protože mu poměry staveniště byly dobře známy a žádost poskytovala dostatečné podklady pro posouzení stavby, a stanovil, že ve lhůtě do 10 dnů od doručení tohoto oznámení mohou účastníci řízení uplatnit své námítky a dotčené orgány svá stanoviska.

Speciální stavební úřad v provedeném stavebním řízení přezkoumal předloženou žádost z hledisek uvedených v § 111 starého stavebního zákona, projednal ji s účastníky řízení a s dotčenými orgány a zjistil, že jejím uskutečněním nebo užíváním nejsou ohroženy zájmy chráněné stavebním zákonem, předpisy vydanými k jeho provedení a zvláštními předpisy. Projektová dokumentace stavby splňuje obecné požadavky na výstavbu a podmínky územního rozhodnutí o umístění stavby. Speciální stavební úřad v průběhu řízení neshledal důvody, které by bránily povolení stavby.

Stanoviska sdělili:

- Magistrát města Hradec Králové, odbor životního prostředí,
- Krajské ředitelství policie Královéhradeckého kraje, Územní odbor, Dopravní inspektorát
- Povodí Labe, státní podnik – správce toku

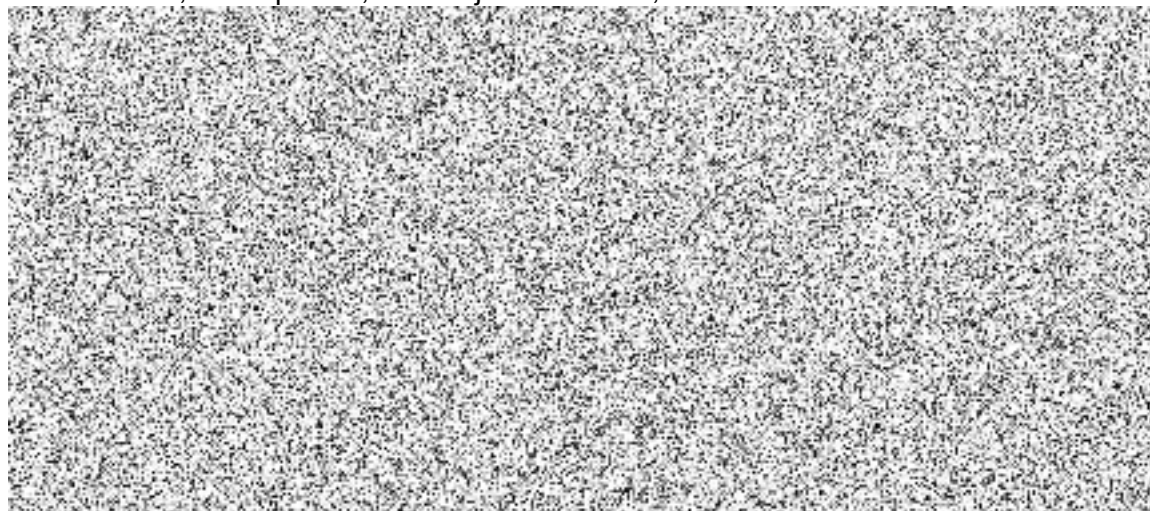
Speciální stavební úřad zajistil vzájemný soulad předložených závazných stanovisek dotčených orgánů vyžadovaných zvláštními předpisy a zahrnul je do podmínek rozhodnutí.

Speciální stavební úřad rozhodl, jak je uvedeno ve výroku rozhodnutí, za použití ustanovení právních předpisů ve výroku uvedených.

Účastníci řízení - další dotčené osoby:



Povodí Labe, státní podnik, Víta Nejedlého 951/8, 500 03 Hradec Králové



Agro Jaroměř, spol. s r.o., Rožnov č.p. 11, 551 01 Jaroměř 1



Rímskokatolícká farnosť - děkanství Holohlavy, Dlouhá č.p. 1, Holohlavy, 503 03 Smiřice

**Poučení účastníků:**

Proti tomuto rozhodnutí se lze odvolat do 15 dnů ode dne jeho oznámení ke Krajskému úřadu Královéhradeckého kraje podáním u zdejšího správního orgánu.

Odvolání se podává s potřebným počtem stejnopisů tak, aby jeden stejnopis zůstal správnímu orgánu a aby každý účastník dostal jeden stejnopis. Nepodá-li účastník potřebný počet stejnopisů, vyhotoví je správní orgán na náklady účastníka. Odvoláním lze napadnout výrokovou část rozhodnutí, jednotlivý výrok nebo jeho vedlejší ustanovení. Odvolání jen proti odůvodnění rozhodnutí je nepřípustné.

Speciální stavební úřad po dni nabytí právní moci stavebního povolení zašle stavebníkovi jedno vyhotovení ověřené projektové dokumentace spolu se štítkem obsahujícím identifikační údaje o povolené stavbě. Další vyhotovení ověřené projektové dokumentace zašle vlastníkově stavby, pokud není stavebníkem.

Při provádění stavby je stavebník povinen

- oznámit speciálnímu stavebnímu úřadu předem termín zahájení stavby, název a sídlo stavebního podnikatele, který bude stavbu provádět, u svépomocné formy výstavby jméno a příjmení stavbyvedoucího nebo osoby, která bude vykonávat stavební dozor; změny v těchto skutečnostech oznámí neprodleně speciálnímu stavebnímu úřadu,
- před zahájením stavby umístit na viditelném místě u vstupu na staveniště štítek o povolení stavby a ponechat jej tam až do dokončení stavby, případně do vydání kolaudačního souhlasu; rozsáhlé stavby se mohou označit jiným vhodným způsobem s uvedením údajů ze štítku.
- zajistit, aby na stavbě nebo na staveništi byla k dispozici ověřená dokumentace stavby a všechny doklady týkající se prováděné stavby nebo její změny, popřípadě jejich kopie,
- ohlašovat speciálnímu stavebnímu úřadu fáze výstavby podle plánu kontrolních prohlídek stavby, umožnit provedení kontrolní prohlídky, a pokud tomu nebrání vážné důvody, této prohlídce se zúčastnit,
- ohlásit stavebnímu úřadu neprodleně po jejich zjištění závady na stavbě, které ohrožují životy a zdraví osob, nebo bezpečnost stavby,
- oznámit speciálnímu stavebnímu úřadu předem zahájení zkušebního provozu.

Stavba nesmí být zahájena, dokud stavební povolení nenabude právní moci. Stavební povolení pozbývá platnosti, jestliže stavba nebyla zahájena do 2 let ode dne, kdy nabylo právní moci.



oprávněná úřední osoba  
referent státní správy na úseku stavebního úřadu

**Poplatek:**

Správní poplatek podle zákona č. 634/2004 Sb., o správních poplatcích se nevyměřuje.

**Obdrží:**

žadatel (dodejka)

Státní pozemkový úřad, IDDS: z49per3

účastníci (dodejky)

Agro Jaroměř, spol. s r.o., IDDS: 8yavjař

Úřad pro zastupování státu ve věcech majetkových, IDDS: 96vaa2e

Ředitelství silnic a dálnic s. p., IDDS: zjq4rhz

Aaropodnik a.s. Hradec Králové, IDDS: a4scnsk



Obec Černožice, IDDS: jnua7ei

Obec Holohlavy, IDDS: vera6r3

Povodí Labe, státní podnik, IDDS: dbyt8g2

Agro Jaroměř, spol. s r.o., IDDS: 8yavjař

Rímskokatolická farnost - děkanství Holohlavy, Dlouhá č.p. 1, Holohlavy, 503 03 Smiřice

GasNet Služby, s.r.o., IDDS: jnnyjs6

Vodovody a kanalizace Hradec Králové, a. s., IDDS: vk5ciic

dotčené správní úřady

Ministerstvo obrany, Sekce majetková MO, odbor ochrany územních zájmů a státního odborného dozoru, oddělení ochrany územních zájmů Čechy, IDDS: hjyaavk

Magistrát města Hradec Králové, odbor životního prostředí, Československé armády č.p. 408/51, 502 00 Hradec Králové

Magistrát města Hradec Králové, odbor hlavního architekta, Československé armády č.p. 408/51, 502 00 Hradec Králové

Magistrát města Hradec Králové, odbor dopravně správních agend, Československé armády č.p. 408/51, 500 03 Hradec Králové 3

Krajské ředitelství policie Královéhradeckého kraje, Územní odbor, Dopravní inspektorát, IDDS: urnai6d